

ENSPEER BASTL

SOFTPOP SP2 II

FEEDBACK COMMUNICATOR ED. 2022

快速上手指南

同时按住 SLIDE 和 MIDI 按钮 2 秒钟，启动 SOFTPOP 的音高校准模式。

将 FINE-TUNE 推子推至最右侧，以确保设备其基准音与其他乐器保持一致。

Softpop SP2 采用的是纯模拟信号通路。由于振荡器稳定性可能会受到诸多因素的影响，因此我们建议在开机几分钟后或者有需要时再进行音高校准。

当按住 SLIDE + MIDI 按钮的时间少于2秒时，设备不会校准所有八度，只会快速修正潜在的音高漂移。

bit.ly/softpop2

See the full manual here



WWW.BASTL-INSTRUMENTS.COM

组合按键

基本功能

PLAY = 表示 ▲, TRIG = 表示 ▲
以上两个按钮与其他按钮组合使用时会激活特定功能
GATE = 代表按下某一个 GATE 按钮
GATES = 代表按下特定按钮后依次按下多个 GATE 按钮

PATTERN + SLIDE = 录制音高序列
SLIDE + MIDI = 修正振荡器的音高偏移
SLIDE + MIDI 超过2秒 = 修正振荡器在完整八度上的的音高偏移
SCALE + SLIDE = 保存预设库
SCALE + PATTERN + GATE = 载入预设库

SCALE + GATE = 选择一套音阶
SCALE + GATES = 串接多套音阶 (和弦进行)
SCALE + ▼/▲ = 调节音阶内的半音音符
SCALE + TEMPO = 停用/启用某个半音音符 (由 PLAY 和 GATE1 按钮的 LED 灯指示)
SCALE + TEMPO + ▼/▲ = 将整个音阶上下移调一个半音
SCALE + MIDI = 使用MIDI输入音阶替换当前编辑的音阶

MIDI

MIDI 超过5秒 = 进入 MIDI 映射模式
MIDI + GATE = 将 MIDI 通道设置为 1 至 8
MIDI + 双击 GATE = 将 MIDI 通道设置为 9 至 16
MIDI + PLAY = 启用/禁用 MIDI 时钟功能
MIDI + SCALE = 启用/禁用 MIDI 音阶模式
MIDI + PATTERN = 启用/禁用音序器输出音符力度

固件更新

首先按住 MIDI 按钮的同时启动该设备
随后将特定 WAV 固件文件送入Reset音频输入接口

SEQUENCER

PATTERN + GATE = 选择一套音序乐句
PATTERN + GATES = 串联多套音序乐句
PATTERN + ▼/▲ = 将整套音序乐句移动 1 个步进
PATTERN + TEMPO = 将当前的音序乐句复制到下一个音序乐句中

SLIDE + GATE = 启用/禁用当前步进的滑音
SLIDE + ▼/▲ = 调整滑音速度，其中值1代表关闭滑音效果

PLAY (短按) = 启动或停止音序器功能
PLAY + GATE = 切换播放模式
PLAY + GATES = 串联播放模式

TEMPO + TEMPO = 通过有节奏的敲击设定节奏速度
TEMPO + ▼/▲ = 实时微调节奏速度
TEMPO + ▼/▲ 超过1秒 = 大幅调整节奏速度
TEMPO + GATE = 倍增或细分节奏速度
TEMPO + ▼ + ▲ = 在循环包络中学习并自动匹配节奏速度

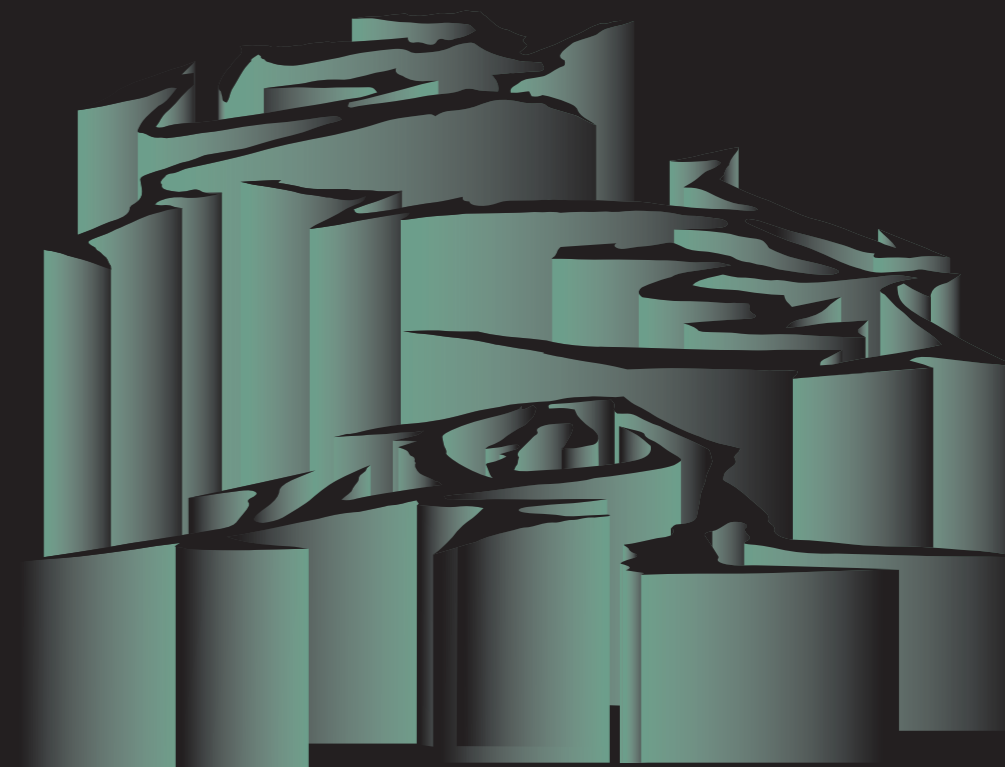
TRIG = 触发包络
TRIG + GATE = 激活临时音频处理效果，支持按住多个 GATE 按钮组合效果
TRIG + PLAY + GATES = 录制当前激活的临时效果循环
TRIG + PLAY = 清除所录制的临时效果循环

步进编辑模式

PATTERN + SLIDE (停止音序器时) = 进入/退出步进编辑模式
当处于步进编辑模式时 (当前步进在闪烁时):
GATE = 预览并选择步进 (该操作会触发包络信号)
GATE + 移动 PITCH 推子 = 编辑该步进的音符音高
GATE + ▼/▲ = 以四分之一半音为单位移调当前步进

请尽情探索 SOFTPOP2
还有更多隐藏的炫酷功能待您发掘

SOFTPOP SP2 II



ENSPEER BASTL

INTRODUCTION FIG. 01

0. 连接 USB 电源，将 POWER (电源开关) 拨至上方，并将耳机或扬声器接入 OUTPUT (音频输出) 接口。
1. 将所有控件都调整到右图中标注的指定位置
2. 调节 PITCH (音高) 和 CUTOFF (截止频点) 推子，开始演奏并享受音乐
3. 推高 PITCH MOD (音高调制) 和 CUTOFF MOD (截止频点调制) 推子，注入动态变化
4. 调节包络的 RATE (速率) 和 SHAPE (形状) 参数，改变调制效果的状态
5. 试着滑动一下 RESONANCE (共鸣) 和 POP (互调) 推杆，拨动一下 HP/BP/LP (高通/带通/低通) 滤波模式开关感受一下声音的变化

SEQUENCER

音序器是 SoftPop2 中最具特色的数字大脑，能够瞬间为声音赋予音乐性。

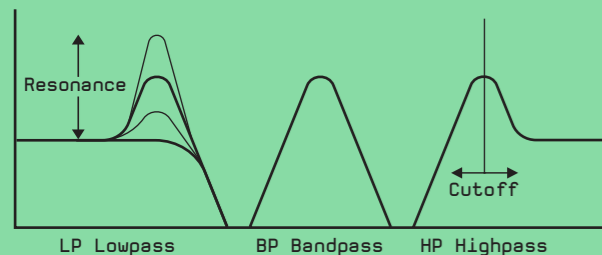
OSCILLATOR

振荡器是合成器的生命之源。

左侧 PITCH 推子负责控制振荡器的音高。SCALE 按钮负责选择半音。按住 SCALE 按钮的同时按下 8 个 GATE 按钮之一选择特定半音。右侧 PITCH MOD 推子负责控制包络信号对音高的调制强度。每次触发包络时，都会随机切换音高调制方式。FINE-TUNE 推杆负责校准音高，请将其保持在最右侧位置。

FILTER

滤波效果器会裁断 CUTOFF (截止频点) 外的声音频谱，从而改变声音色彩，亦或塑造音色。左侧 CUTOFF 推子负责调节滤波截止频点。



HP/BP/LP 开关负责切换滤波效果器的工作类型。

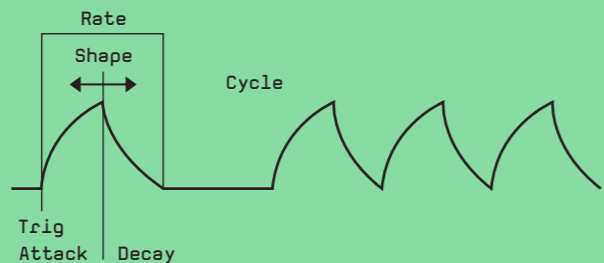
- HP = Highpass (高通滤波器): 仅保留高于截止频率的信号，削减低频部分
- BP = Bandpass (带通滤波器): 仅保留接近截止频率的信号，削减低频和高频部分
- LP = Lowpass (低通滤波器): 仅保留低于截止频率的信号，削减高频部分

左侧 CUTOFF MOD 推子负责控制包络信号对截止频点的调制强度。RESONANCE 推杆可触发滤波器的自振荡功能，并突显截止频率附近的频段。POP 推杆负责调整振荡器与滤波器之间的交叉调制强度。滑杆右移会得到较为刺耳的声音；滑杆左移会得到较为柔和的声音。

ENVELOPE

包络能够在时间维度上调整和塑造声音。

RATE 推子负责调节包络的运行速度。SHAPE 推子负责塑造包络的形态，平衡包络 Attack (起音) 和 Decay (衰减) 阶段的时间占比。CYCLE 开关可使包络以 LFO (低频振荡器) 的方式循环振荡。



TRIG 按钮可手动触发一次包络。DRONE/ENV 开关用于切换 DRONE 模式 (声音持续输出) 和 ENV 模式 (音量受包络控制)。

FIG. 01

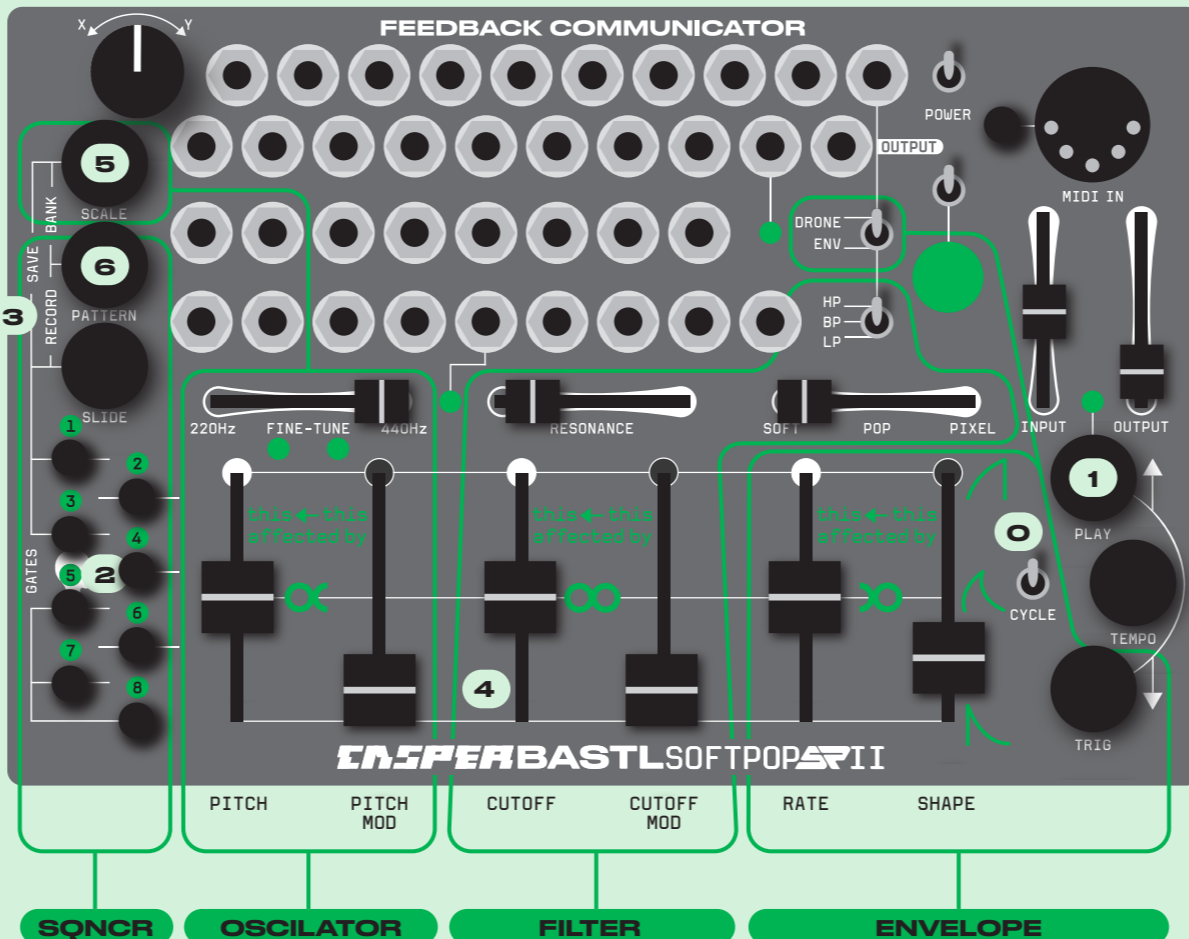


FIG. 02

SEQUENCER INTRODUCTION FIG. 02

0

在开始操作前，请将包络的 CYCLE 开关调整至下方位置，也就是关闭包络循环。

1

请按下 PLAY 按钮，观察其指示灯是否闪烁。如未闪烁，请检查并调整 TEMPO 相关设置。

2

按下 GATE 按钮决定在播放时这一步进是否触发包络。切换 DRONE/ENV 开关或调整 CUTOFF MOD 推子，感受音序包络如何影响声音。

3

录制旋律：

- a) 按住 PATTERN + SLIDE 按钮激活音序录制状态
- b) 移动 PITCH 推子调整音高，录制开始时请将 PITCH MOD 推子保持在最低位置
- c) 松开 PATTERN + SLIDE 按钮后，即可回放刚刚录制的旋律

4

推起 PITCH MOD (音高调制) 推子，为旋律注入随机化效果。

5

按住 SCALE 按钮的同时按下单个 GATE 按钮选择特定音阶。按下多个 GATE 按钮串联音阶。

6

按住 PATTERN 按钮并同时按下 GATE 按钮，会重复播放第 2 套音乐乐句。

7

当存在多套音乐乐句时，支持串联这些乐句构成长乐句。按住 PATTERN 按钮的同时按下多个 GATE 按钮即可串联乐句，使其按序播放。

8

按下 SLIDE + SCALE 按钮会保存当前音乐数据，以便在下次启动 Softpop SP2 时自动加载。

请尽情探索 SOFTPOP2
还有更多隐藏的炫酷功能待您发掘